



Автономная некоммерческая профессиональная образовательная организация
«МЕЖДУНАРОДНЫЙ ВОСТОЧНО-ЕВРОПЕЙСКИЙ КОЛЛЕДЖ»

Пушкинская ул., д. 268, 426008, г. Ижевск. Тел.: (3412) 77-68-24. E-mail: mveu@mveu.ru, www.mveu.ru
ИНН 1831200089. ОГРН 1201800020641

УТВЕРЖДАЮ:

Председатель приемной комиссии МВЕК

_____ В.В. Новикова

«12» февраля 2024 г.

Принято на заседании

Педагогического совета

от «12» февраля 2024 г.

Протокол №3

**ПРОГРАММА И ПРАВИЛА
проведения вступительного испытания**

**для лиц, поступающих на специальность
54.02.01 Дизайн (по отраслям)**

г. Ижевск 2024

СОДЕРЖАНИЕ

1. Общие положения	2
2. Требования и условия проведения творческого испытания.....	4
2.1 Портфолио	4
2.2 Практический экзамен	5
3. Содержание испытания – композиция и портфолио	7
3.1 Требования к портфолио	7
3.2 Образец задания к практической работе	8
3.3 Требования к практической работе	9
3.4 Основные задачи абитуриента на экзамене	9
4. Содержание испытания – собеседование	10
5. Критерии оценки вступительных испытаний.....	11
5.1 Критерии оценки творческого испытания – портфолио.....	11
5.2 Критерии оценка этапа – композиция	14
5.3 Критерии оценка этапа – собеседование	19
6. Даты и время проведения вступительных испытаний.....	22
7. Образцы работ.....	23
Приложение 1. Экзаменационный лист.	

1. ОБЩИЕ ПОЛОЖЕНИЯ

Для абитуриентов, поступающих на обучение по основной образовательной программе Дизайн (по отраслям), творческий конкурс является основным вступительным испытанием, имеющим целью определить пригодность поступающих к овладению избранной специальностью.

Вступительное испытание по специальности 54.02.01 Дизайн (по отраслям) проводится в соответствии с правилами приема в Автономную некоммерческую организацию профессионального образования «Международный Восточно-Европейский колледж» с целью определения возможности поступающих осваивать соответствующие основные профессиональные образовательные программы среднего профессионального образования, выявления у абитуриента понимания базовых понятий в области изобразительной грамоты, наличия способностей к проектно-творческой и художественно-композиционной деятельности, как фундаментальным предпосылкам профессиональной дизайнерской деятельности.

В соответствии с перечнем вступительных испытаний при приеме на обучение по образовательным программам среднего профессионального образования по профессиям и специальностям, требующих у поступающих определенных творческих способностей, физических и (или) психологических качеств, утверждаемым Министерством образования и науки Российской Федерации, проводится вступительное испытание по специальности 54.02.01 Дизайн (по отраслям):

- творческое испытание – композиция и просмотр портфолио.
- психологическое испытание – собеседование.

Творческое испытание состоит из двух частей:

1. Предоставление портфолио – просмотр. Оно направлено на выявление творческих способностей у поступающего и основывается на следующих принципах: выявление способности поступающего к образному мышлению и творческой деятельности, выявление эрудиции поступающего, широты его интересов в области дизайна и изобразительного искусства.

2. Практический экзамен – композиция. Проводится в очной форме в виде выполнения работ по композиции согласно заданию. Направлено на выявление у поступающего способностей к пониманию основных признаков гармоничной композиции, осведомленности абитуриента о методах создания различных видов композиции, умения грамотно применять различные графические приемы, четко следовать заданному условию поставленной задачи, мыслить логически, демонстрацию креативности мышления абитуриента, грамотной работы с инструментами и аккуратности выполнения.

Психологическое испытание – собеседование проходит в устной форме: ответы на вопросы в установленное время. Собеседование требует от абитуриента общекультурной подготовки, умения понимать вопросы и формулировать свой ответ. Поступающему необходимо иметь представление о том, что такое дизайн, различать направления дизайна (средовой дизайн, дизайн рекламы и полиграфии, web-дизайн, цифровой дизайн и др.), виды пространственных искусств, понимать ключевые различия между художником, дизайнером-графиком, интерьерным дизайнером, бутафором, аниматором, визуализатором, проектировщиком, макетчиком, оформителем и т.д.

Вступительное испытание – проводится экзаменационной комиссией, которая утверждается приказом председателя приемной комиссии – директором колледжа.

Абитуриент должен знать	Абитуриент должен уметь
<ul style="list-style-type: none"> - знать и использовать в работе основные законы, правила, приемы и средства композиции. - грамотно и последовательно вести работу над композицией «от простого к сложному». - применять знания, полученные по живописи и рисунку для создания грамотных композиций. - ориентироваться в основных понятиях художественно-композиционной деятельности. 	<ul style="list-style-type: none"> - использовать различные графические материалы и применять их в соответствии с замыслом. - использовать понятие стилизация и трансформация. - использовать ассоциации цветовые и линейные. - интерпретировать натуру с помощью различных графических техник; - грамотно подобрать стилистику иллюстраций к выбранной теме; - продемонстрировать грамотное тональное решение работы; - продемонстрировать уровень владения выбранным художественным материалом;

	<ul style="list-style-type: none"> - демонстрировать общую графическую культуру; - при помощи художественного языка демонстрировать уникальность, индивидуальность художника – автора работ.
--	--

Экзаменационная комиссия принимает вступительные испытания очно в группах общей численностью не более 30 человек, включая членов экзаменационной комиссии.

Творческое испытание оценивается по балльной системе. Все задания по композиции сформированы с учетом профессионально-творческих особенностей направления, включающих в себя знания основ композиции.

2. ТРЕБОВАНИЯ И ХОД ПРОВЕДЕНИЯ ТВОРЧЕСКОГО ИСПЫТАНИЯ

Расписание вступительных испытаний размещается в приемной комиссии и на сайте учреждения. Экзамен проводится в сроки установленные пунктом 6 настоящей Программы. Экзамен проводится в группах с численностью не более 30 человек, включая членов экзаменационной комиссии.

В день вступительного испытания поступающий обязан:

- явиться за 30 минут до начала вступительного испытания;
- при входе в аудиторию предъявить документ, удостоверяющий личность.

2.1 Портфолио

Абитуриент предоставляет портфолио экзаменационной комиссии в день проведения вступительного испытания, за 30 мин. до начала практического экзамена на бумажных и/или электронных носителях единым документом в формате pdf. Электронные работы необходимо принести на юсб накопителе (флэшке). Образец названия для файла с электронным портфолио: «ФИО экзаменуемого_ ДИЗАЙН_МВЕК_2024». Пример: «Иванов И.И._ ДИЗАЙН_МВЕК_2024». Все работы должны быть авторскими, оригинальными, без признаков плагиата.

Предоставление портфолио является обязательной частью творческого испытания. Просмотр и оценку портфолио поступающих комиссия осуществляет в период проведения экзамена – композиция.

Работы предоставленные в качестве портфолио возвращаются в день проведения вступительного испытания.

2.2 Практический экзамен

Испытание проводится очно.

Продолжительность экзамена – 3 астрономических часа с момента выдачи задания.

Средства изображения, инструменты и принадлежности, необходимые для выполнения творческой экзаменационной работы, поступающие должны подготовить самостоятельно и иметь при себе в день проведения вступительного испытания.

Необходимые материалы для экзамена:

- 2 листа белой бумаги формата А3, плотностью 200 г/кв. м. («Ватман»);
- бумага А4 для создания эскизов;
- графитный карандаш либо механический карандаш;
- точилка;
- ластик;
- линейка;
- краски «Гуашь» (набор из 6-12 цветов);
- кисти художественные (плоские и круглые, маленького и среднего размера);
- пластиковая емкость для воды (150-200 мл);
- палитра;
- цветные карандаши, либо дизайнерские маркеры,
- черная гелевая ручка (либо линер/liner).

Таблица 1.

№ п/п	Наименование запрещенного на экзамене
1.	Гаджеты включая смартфоны и телефоны, наушники, планшеты

2.	Книги, дополнительную нормативную документацию и учебники по профилю творческого испытания
3.	Шпаргалки с заготовками по теме творческого испытания

После начала экзамена вскрывается конверт с экзаменационным заданием единым для всех абитуриентов. С этого момента запускается таймер и начинается трехчасовой экзаменационный период.

Комиссия наблюдает за процессом выполнения экзаменационной работы каждым абитуриентом.

В случае необходимости по устной просьбе поступающий может произвести замену испорченного листа. При этом испорченный лист изымается и уничтожается. Время на выполнение задания не увеличивается, о чем поступающий предупреждается заранее. На экзаменационном листе делается соответствующая запись с указанием времени и подписей поступающего и члена экзаменационной комиссии.

Во время выполнения творческой работы поступающий по устной просьбе имеет право выходить из аудитории для отдыха, смены воды, мытья кистей. Поступающий не имеет права заходить в другие аудитории, выходить за пределы места проведения вступительных испытаний.

Во время проведения творческого экзамена у поступающих должны быть отключены мобильные телефоны и другие средства связи. Практические работы должны быть оригинальными, авторскими, без признаков плагиата.

По окончании вступительного испытания (и в случае досрочного завершения работы) поступающие сдают выполненные работы и наброски председателю экзаменационной комиссии. Председатель экзаменационной комиссии проставляет в титульном листе время окончания работы.

Результаты творческого экзамена объявляются в день его проведения.

Проверенные работы, а также заполненные протоколы с оценками по балльной системе и подписями проверяющих экзаменаторов передаются ответственному секретарю приемной комиссии.

Экзаменационные протоколы после оформления их экзаменаторами закрываются и подписываются ответственным секретарем приемной комиссии.

Экзаменационные работы не возвращаются.

Проверенные работы остаются в той же аудитории для проведения апелляции.

После объявления результатов вступительного испытания в случае несогласия с результатом соответствующего испытания, поступающий может ознакомиться со своей работой и подать обоснованное письменное апелляционное заявление в течении следующего рабочего дня после проведения вступительных испытаний.

3. СОДЕРЖАНИЕ ИСПЫТАНИЯ – КОМПОЗИЦИЯ И ПОРТФОЛИО

3.1 Требования к портфолио

Содержание портфолио:

- графические работы созданные карандашом, углем, сангиной, пастелью, тушью или маркерами.
- творческие работы по живописи (натюрморт, пейзаж, интерьер).
- серию зарисовок (эскизов) предметов, людей, интерьеров, выполненных в любой технике.
- цветные иллюстрации, скетчи, фотографии, композиции, выполненные в любой технике на любую выбранную тему.
- продукты графического дизайна: элементы фирменного стиля, макеты рекламной полиграфии, оформления социальных сетей, упаковки и проч.
- продукты средового дизайна: визуализации или макеты интерьеров, мебели, оформления витрин, ландшафта.
- документы подтверждающие наличие дополнительного художественного образования (сертификат об окончании художественной школы, студии, прохождении курсов в т.ч дистанционных).

Все работы сопровождаются описанием с указанием техники, материала, выбранной темы. Все работы должны быть авторскими, оригинальными, без признаков плагиата.

Формат: графические листы А2, А3 или А4 формата и/или электронный файл pdf.

3.2 Образец задания к практической работе

Поступающий должен выполнить работу, содержащую черно-белую (монохромную) и цветные графические плоскостные композиции (3 композиции) из геометрических фигур с применением декоративной проработки. Для вступительного испытания необходимо выбрать и выполнить задания из предложенных.

Задания для абитуриентов:

1. Создать 3 композиции, каждая из которых состоит: из 2 кругов, 1 квадрата, 1 прямоугольного треугольника и 2 прямоугольников. Темы: **Радость. Движение. Тяжесть.**
2. Создать 3 композиции, каждая из которых состоит из: 2 прямоугольников, 3 кругов, 2 равносторонних треугольников. Темы: **Веселье. Движение. Усталость.**
3. Создать 3 композиции, каждая из которых состоит из 3 прямоугольников, 1 круга, 2 произвольных треугольников, 1 квадрата. Темы: **Динамики. Тишина. Основательность.**
4. Создать 3 композиции, каждая из которых состоит из 1 прямоугольника, 1 квадрата, 2 кругов, 2 равнобедренных треугольников. Темы: **Целеустремленность. Усталость. Равновесие.**
5. Создать 3 композиции, каждая из которых состоит из 1 прямоугольника, 2 кругов, 3 прямоугольных треугольников, 2 квадратов. Темы: **Быстрое движение. Страх. Радость.**
6. Создать 3 композиции, каждая из которых состоит из 1 прямоугольника, 2 кругов, 1 квадрата, 3 равнобедренных треугольников. Темы: **Громкий звук. Грусть. Праздник.**

Разрешается применение линий, как элементов композиции. Размеры геометрических фигур можно изменять в соответствии с темой композиции.

На каждой работе необходимо указать номер выполненного задания. Работа должна быть оригинальной, авторской, без признаков плагиата.

Продолжительность экзамена – 3 астрономических часа с момента выдачи задания.

3.3 Требования к практической работе

Формат: А3

Расположить все 3 композиции на едином листе. В листе формата А3 необходимо расположить каждую тематическую композицию в своем рабочем поле 100*х150*мм. Каждая композиция состоит из одинакового данного комплекта геометрических фигур.

Техника исполнения: работы выполняются в виде ручной графики – чёрно-белая графика (монохромная графика) и цветная графика.

Материалы: бумага формата А3, плотностью 200 г/кв. м. («Ватман»), краски «Гуашь» (набор из 6-12 цветов), цветные карандаши, либо дизайнерские маркеры, черная гелевая ручка (либо линер/liner) и другие графические изобразительные средства.

Время на выполнение работы: 3 астрономических часа с момента выдачи задания.

3.4 Основные задачи абитуриента на экзамене

При выполнении задания абитуриенты должны продемонстрировать знание основных признаков гармоничной композиции, понимание принципов формирования композиционного центра, баланса масс, осведомленность абитуриента о методах создания различных видов композиции.

В работах необходимо отразить умение грамотно применять различные графические приемы, способность четко следовать заданному условию поставленной задачи, мыслить логически. Кроме того, работа должна отражать креативность мышления абитуриента, сохранять оригинальность (не содержать плагиата т.е. очевидного копирования существующих работ).

В работе необходимо продемонстрировать грамотную работу с инструментами, аккуратность выполнения.

Задачи поступающего:

- сделать эскизные зарисовки, используя графические средства;
- выбрать наиболее удачный вариант эскиза и продумать детали эскиза;
- правильно скомпоновать оба изображения на экзаменационном листе, оставляя «воздушные» рамки как по краям листа, так и между изображениями;

- выполнить графическое решение задания в чёрно-белом варианте;
- выполнить графическое решение задания в цвете с использованием гармонии родственных и родственно-контрастных цветов;
- уложиться в отведенное на выполнение работы время.

При выполнении работ следует учитывать следующие рекомендации:

- фигуры в работе могут находиться на расстоянии, в пересечении или касаться друг друга;
- допускается использование декоративной проработки, состоящей из системы точек, линий и пятен;
- фигуры не должны касаться рамки рабочего поля и выходить за ее пределы;
- контуры фигур должны быть четко обозначены;
- любые признаки не оригинальности работы (плагиата) недопустимы.

4. СОДЕРЖАНИЕ ИСПЫТАНИЯ – СОБЕСЕДОВАНИЕ

Собеседование проводится в день проведения вступительного испытания после сдачи практического экзамена – композиция. Собеседование проходит в формате индивидуального интервью. Время проведения собеседования на одного абитуриента не должно превышать 15 мин.

Вопросы для собеседования:

1. Почему вы выбрали Международный Восточно-Европейский колледж?
2. Почему Вы решили поступать на специальность дизайн?
3. Какие творческие сферы Вам интересны и почему? Как Вы проявляете себя в этих направлениях?
4. Что такое дизайн?
5. Какие представители сферы дизайна Вам известны (персоналии, компании, агентства, студии)? Кто из представителей индустрии страны и мира Вам наиболее интересен и почему?
6. Что вы знаете из теории по истории дизайна?
7. К каким направлениям дизайна Вы наиболее тяготеете (интерьер, ландшафт, полиграфия, веб-дизайн, дизайн мобильных приложений и др.)? Почему?
8. Каким вы видите свое будущее в профессии?

5. КРИТЕРИИ ОЦЕНКИ ВСТУПИТЕЛЬНЫХ ИСПЫТАНИЙ

Оценка работ производится членами экзаменационной комиссии по балльной системе на основе визуального и графоаналитического метода. Оценки творческого испытания по всем этапам суммируются.

Оценка работ производится по системе критериев, указанных в пунктах 5.1., 5.2. и 5.3. настоящей Программы отдельно каждым членом экзаменационной комиссии, после чего председателем экзаменационной комиссии выводится средний балл.

Максимальный общий балл по всем этапам вступительного испытания – 100 баллов, где:

- максимальные баллы за творческое испытание – 82;
- максимальные баллы за психологическое испытание – 18;

Результаты вступительного испытания объявляются в день его проведения.

5.1 Критерии оценки творческого испытания – портфолио

Оценка производится в соответствии с критериями в Таблице 1.

Таблица 2.

№	Критерий	Характеристики критерия	Баллы
1	Объем и содержание портфолио	Работы предоставлены в полном соответствии с требованием по формату и содержанию портфолио.	2
		Работы предоставлены в частичном соответствии с требованием по формату и содержанию портфолио.	1
		Работы в качестве портфолио не предоставлены.	0
2	Аккуратность выполнения работ представленных в портфолио	Работы выполнены аккуратно, поступающий демонстрирует умелое владение художественными материалами (в работе отсутствуют разводы, помарки, кляксы, контуры заливки ровные, элементы проработаны тщательно, движения точны).	3
		Более 75% работ выполнены аккуратно, поступающий демонстрирует владение художественными материалами.	2

		Менее 75% работ выполнены аккуратно, поступающий слабо демонстрирует владение художественными материалами.	1
		Работы в качестве портфолио не предоставлены.	0
3	Оригинальность представленных в портфолио работ, признаки плагиата	Работы оригинальны. Признаки плагиата отсутствуют.	2
		Оригинальность работ от 80%.	1
		Присутствуют явные признаки плагиата.	0
		Работы в качестве портфолио не предоставлены.	0
4	Знание законов построения композиции в работах представленных в портфолио	В работах поступающий демонстрирует знание законов построения композиции: - наличие композиционного центра - характер взаимодействия композиционных элементов - масштабные соотношения композиционных элементов - соблюдение ритма в композиции и др. - единство стилового, художественного и образного решения - композиционная целостность и правильно расставленные акценты.	3
		В более 75% работ поступающий демонстрирует знание законов построения композиции. В части работ есть ошибки в характере взаимодействия отдельных элементов, в соотношении пропорций и целостности композиции. Есть замечания к единству стилового, художественного и образного решения.	2
		В менее 75% работ поступающий демонстрирует знание законов построения композиции. В работах допущены грубые ошибки в характере взаимодействия отдельных элементов, в соотношении пропорций и целостности композиции. Есть существенные замечания к единству стилового, художественного и образного решения.	1
		Работы в качестве портфолио не предоставлены.	0
5	Техника исполнения работ представленных в портфолио	Поступающий демонстрирует высокий уровень техники исполнения в работах: качественная передача светотени при выявлении объемов, знание перспективы, умение добиться интересных эффектов при работе с различными художественными материалами.	3

		Поступающий демонстрирует средний уровень техники исполнения в работах. Есть замечания к передаче светотени при выявлении объемов, знанию перспективы, владению различными художественными материалами.	2
		Поступающий демонстрирует низкий уровень техники исполнения в работах. Допущены грубые ошибки в передаче светотени при выявлении объемов, при построении перспективы. Слабое владение художественными материалами.	1
		Работы в качестве портфолио не предоставлены.	0
6	Авторская уникальность и наличие своего творческого почерка в работах представленных в портфолио	Поступающий демонстрирует индивидуальность, креативность, новаторство, уникальность замысла, авторский почерк.	2
		Индивидуальность, креативность, новаторство, уникальность замысла, авторский почерк в работах поступающего слабо проявлены.	1
		Работы в качестве портфолио не предоставлены.	0
7	Разнообразие интересов в области дизайна и изобразительного искусства на основании работ представленных в портфолио	Поступающий демонстрирует широкое разнообразие интересов в области дизайна, изобразительного искусства, фотографии и других направлений визуального искусства.	2
		Поступающий демонстрирует узкую область интересов в дизайне, изобразительном искусстве и других направлениях визуального искусства.	1
		Работы в качестве портфолио не предоставлены.	0
8	Наличие базовой художественной подготовки. Участие во всероссийских, республиканских и городских конкурсах	Поступающий имеет базовую художественную подготовку - сертификат об окончании художественной школы (курсов). Является активным участником и лауреатом всероссийских, республиканских и городских творческих конкурсов.	5
		Поступающий имеет базовую художественную подготовку - сертификат об окончании художественной школы (курсов). Является участником всероссийских, республиканских или городских конкурсов без призовых мест.	4
		Поступающий не имеет базовую художественную подготовку - сертификат об окончании	3

		художественной школы (курсов), но является участником и лауреатом всероссийских, республиканских или городских конкурсов.	
		Поступающий не имеет базовую художественную подготовку - сертификат об окончании художественной школы (курсов), но является участником всероссийских, республиканских или городских конкурсов без получения призовых мест.	2
		Поступающий имеет базовую художественную подготовку - сертификат об окончании художественной школы (курсов), но не принимает участие в творческих конкурсах любого масштаба.	1
		Поступающий не имеет базовую художественную подготовку - сертификат об окончании художественной школы (курсов) и не участвует в творческих конкурсах любого масштаба.	0
	Максимальное кол-во баллов критериям:		22

5.2 Критерии оценка этапа – композиция

Оценка производится в соответствии с критериями в Таблице 2.

Таблица 3.

№	Критерий	Характеристика критерия	Баллы
1	Организация рабочего пространства	Поступающий демонстрирует умение организовать рабочее место и пространство, необходимое для решения экзаменационной задачи, аккуратно выполнять работу и следить, чтобы оно было чистым, безопасным и комфортным.	2
		Поступающий демонстрирует неумение организовать рабочее место и пространство, необходимое для решения экзаменационной задачи. Неаккуратность выполнения работы. Есть замечания.	1
		Грубое нарушение порядка на рабочем месте.	0
2	Организация рабочего процесса	Поступающий демонстрирует умение распоряжаться временем в процессе работы: определять этапы решения задач, осуществлять планирование. Дисциплинированность. Работа	2

		выполнена в рамках отведенного времени или досрочно, с заменой или без замены листа.	
		Поступающий допустил ошибку в процессе работы и планировании. По истечению экзаменационного периода работа выполнена не в полном объеме.	1
		Работа выполнена, но поступающий демонстрирует деструктивное поведение. Грубое нарушение дисциплины в процессе работы.	1
		Поступающий демонстрирует неумение распоряжаться временем в процессе работы: определять этапы решения задач, осуществлять планирование. Нарушение дисциплины. Работа выполнена не в полном объеме.	0
		Работа не выполнена	0
3	Компоновка двух частей композиции на листе бумаги	Компоновка композиции на листе бумаги выполнена правильно. Нет нарушений в определении композиции листа (элементы композиции слишком мелкие или слишком крупные) и в определении равновесия листа (значительно сместились в нижнюю или верхнюю часть листа, вправо или влево). Фигуры не касаются рамки рабочего поля и не выходят за ее пределы.	6
		Допущены незначительные нарушения в определении композиции листа и в определении равновесия листа (незначительно сместились в нижнюю или верхнюю часть листа, вправо или влево). Фигуры не касаются рамки рабочего поля и не выходят за ее пределы.	4
		Допущены значительные нарушения в определении композиции листа: элементы композиции слишком мелкие или слишком крупные, значительно сместились в нижнюю или верхнюю часть листа, вправо или влево. Фигуры касаются рамки рабочего поля и выходят за ее пределы.	2
		Абсолютное отсутствие технической и композиционной грамотности. Грубые нарушения по компоновке на листе.	0
4	Знание законов построения композиции	В работе поступающий демонстрирует знание законов построения композиции: выражен композиционный центр, определены пропорции и характер взаимодействия всех элементов композиции, соблюдены масштабные соотношения элементов, применены приемы ритмической организации в композиции. Композиция законченная, целостностная и правильно	6

		расставлены акценты.	
		Поступающим допущены незначительные нарушения в знании законов построения композиции. Композиция целостная и правильно расставлены акценты.	4
		Допущены значительные нарушения в знании законов построения композиции. Композиция не целостная не верно определены пропорции и характер взаимодействия элементов композиции, не соблюдены масштабные соотношения элементов.	2
		Абсолютное отсутствие технической и композиционной грамотности. Грубые нарушения по всем пунктам требований.	0
5	Грамотная подача цветовых ассоциаций, колористика	Поступающий демонстрирует грамотное использование гармонии родственных и родственно-контрастных цветов. Выстроены тональные отношения. Цветовое сочетание целостное и правильно расставлены акценты.	6
		Поступающим допущены незначительные нарушения в использовании гармонии родственных и родственно-контрастных цветов.	4
		Допущены значительные нарушения в использовании гармонии родственных и родственно-контрастных цветов. Цветовые акценты расставлены не верно.	2
		Абсолютное отсутствие знаний при работе с цветом. Грубые нарушения по колористике.	0
6	Владение художественными материалами	Поступающий демонстрирует высокий уровень техники исполнения, умение добиться интересных эффектов при работе с художественным материалом.	6
		Поступающий демонстрирует средний уровень техники исполнения. Есть замечания к владению художественными материалами.	4
		Поступающий демонстрирует низкий уровень техники исполнения. Есть существенные замечания по владению художественными материалами.	2
		Допущены грубые нарушения при работе с материалом. Слабое владение художественными техниками.	0
7	Единство стилового, художественного и образного	Есть единство стилового, художественного и образного решения работы.	2

	решения работы	Нет единства стилового, художественного и образного решения работы.	1
		Работа не выполнена.	0
8	Сложность исполнения и проделанный объем работы	Поступающий демонстрирует высокий уровень сложности исполнения композиции. Композиция построена из сложных элементов (групп элементов) в определенной системе и последовательности, способы соединения образов и совокупность всех средств их раскрытия не мешает целостности восприятия композиции. Элементы уравновешены. Композиция законченная. Прделан большой объем работы.	6
		Поступающий демонстрирует средний уровень сложности исполнения композиции. Композиция построена из нескольких простых элементов в определенной системе и последовательности, способы соединения образов и совокупность всех средств их раскрытия не мешает целостности восприятия композиции. Элементы уравновешены. Композиция законченная.	4
		Поступающий демонстрирует простой уровень сложности исполнения композиции. Композиция построена на основе простого элемента, который дополняется несколькими простыми элементами. Элементы уравновешены. Композиция законченная.	2
		Поступающий демонстрирует отсутствие технической и композиционной грамотности.	0
9	Новаторство и креативность	Поступающий демонстрирует уникальность, индивидуальность, креативность, новаторство, уникальность замысла, авторский почерк.	2
		Индивидуальность, креативность, новаторство, уникальность замысла, авторский почерк в работах поступающего слабо проявлены.	1
		Индивидуальность, креативность, новаторство, уникальность замысла, авторский почерк в работах поступающего не проявлены и/или присутствуют явные признаки плагиата.	0
10	Степень завершенности работы	Работа завершенная. Композиция законченная.	3
		Работа завершенная. Композиция незаконченная.	2
		Работа незавершенная.	1

		Работа не выполнена.	0
11	Соответствие условию экзаменационного задания	Работа выполнена. Работа соответствует условию экзаменационного задания.	3
		Работа выполнена. Работа частично соответствует условию экзаменационного задания.	2
		Работа выполнена. Работа не соответствует условию экзаменационного задания.	1
		Работа не выполнена.	0
12	Умение донести идею в креативном и понятном воплощении	Выбранная идея композиции проявлена. Поступающий демонстрирует умение реализовать задумку в креативном и гармоничном воплощении.	3
		Выбранная идея композиции проявлена, но поступающий демонстрирует трудности в воплощении задуманного. Есть замечания к гармоничности композиции.	2
		Идея композиции не проявлена. Поступающий демонстрирует трудности в воплощении задуманного. Композиция не гармонична.	1
		Поступающий демонстрирует отсутствие композиционной грамотности.	0
13	Аккуратность.	Работа выполнена аккуратно, поступающий демонстрирует умелое владение художественными материалами (в работе отсутствуют разводы, помарки, кляксы, контуры заливки ровные, элемент проработаны тщательно, движения точны).	3
		Работа имеет незначительные помарки, поступающий демонстрирует владение художественными материалами.	2
		Работ выполнены не аккуратно, поступающий слабо демонстрирует владение художественными материалами.	1
		Работа не выполнена.	0
14	Оригинальность работы, признаки плагиата	Работа оригинальна. Признаки плагиата отсутствуют.	2
		Присутствуют признаки плагиата.	0
		Работа не выполнена.	0

15	Насмотренность, актуальность, знание трендов	В работе поступающий демонстрирует насмотренность - обширный визуальный опыт, который помогает понимать, что актуально и востребовано в выбранном им направлении. Абитуриент разбирается в трендах, стилизации и правильных сочетаниях.	2
		В работах поступающий демонстрирует небольшой уровень насмотренности.	1
		Поступающий демонстрирует отсутствие технической и композиционной грамотности.	0
16	Умение выбрать лучшее композиционное решение по задаче	Поступающий демонстрирует умение выбрать наилучшее композиционное решение для итоговой работы из вариатива созданных им в процессе выполнения экзаменационного задания эскизов.	6
		Поступающий демонстрирует неуверенность в выборе наилучшего композиционного решения для итоговой работы, выбрав менее выигрышное решение, чем предложено в вариативе выполненных им эскизов.	4
		Поступающий демонстрирует трудности в выполнении эскизных решений и выборе наилучшего варианта.	2
		Поступающий демонстрирует отсутствие технической и композиционной грамотности.	0
Максимальное кол-во баллов критериям:			60

5.3 Критерии оценка этапа – собеседование

Оценка производится в соответствии с критериями в Таблице 3.

Таблица 4.

№	Критерий	Характеристики критерия	Баллы
1	Готовность к собеседованию	Поступающий демонстрирует готовность к собеседованию. Уверенно и грамотно отвечает на поставленные вопросы. Ориентируется в темах.	2
		Поступающий демонстрирует отсутствие подготовки к собеседованию. Растерян. Ответы сбивчивые, неполные.	1
		Поступающий отсутствовал на собеседовании.	0

2	Содержательность и связность ответов	Поступающий дает содержательные, хорошо сформулированные и аргументированные ответы, в которых продемонстрировано самостоятельное и оригинальное мышление.	3
		Поступающий дает оригинальный по суждениям ответ, демонстрирует представление о предмете вопросов, но в хаотичном, сумбурном изложении.	2
		Поступающий дает скудные и малосодержательные ответы. Позиция абитуриента слабо аргументирована. У абитуриента отсутствует представление о предмете вопроса.	1
		Поступающий отсутствовал на собеседовании.	0
3	Знание предмета Дизайн	Поступающий демонстрирует знания по предмету: дает определение дизайна, его основных направлений и различий между ними. Хорошо ориентируется в персоналиях, компаниях представляющих индустрию. Владеет знаниями по теории дизайна и истории дизайна.	6
		Поступающий демонстрирует знания по предмету: дает определение дизайна, понимает различия между направлениями. Слабо ориентируется в персоналиях и компаниях, представляющих индустрию. Избирательно владеет знаниями по теории и истории дизайна.	4
		Поступающий демонстрирует слабо выраженное или полное отсутствие знаний по предмету: не может сформулировать определение, плохо ориентируется в направлениях. Не владеет информацией по теории и истории дизайна.	2
		Поступающий отсутствовал на собеседовании.	0
4	Разнообразие интересов в области дизайна и изобразительного искусства.	Поступающий демонстрирует широкое разнообразие интересов в области дизайна, изобразительного искусства, фотографии и других направлений визуального искусства.	3
		Поступающий демонстрирует узкую область интересов в дизайне, изобразительном искусстве и других направлениях визуального искусства.	2

		Поступающий не демонстрирует интересов в области дизайна, изобразительного искусства и других профильных направлений.	1
		Поступающий отсутствовал на собеседовании	0
5	Обоснованность выбора профессии	Поступающий демонстрирует аргументированную и последовательную позицию по поводу выбора будущей профессии. Имеет представление о собственной карьерной траектории, ожидания от обучения.	2
		Поступающий демонстрирует слабо аргументированную позицию по поводу выбора будущей профессии. Имеет слабое представление о собственной карьерной траектории и ожиданиях от обучения.	1
		Поступающий отсутствовал на собеседовании	0
6	Обоснованность выбора образовательной организацией	Поступающий демонстрирует аргументированную и последовательную позицию по поводу выбора образовательной организации. Ценности и представление об организации абитуриента совпадают с ценностями организации.	2
		Поступающий демонстрирует слабо аргументированную позицию по поводу выбора образовательной организации. Ценности и представление об организации абитуриента не совпадают с ценностями организации.	1
		Поступающий отсутствовал на собеседовании	0
7	Коммуникативные навыки	Поступающий демонстрирует умение эффективно общаться: способность понимать, что имеет в виду собеседник, быть понятым, умение рассуждать, уважительное отношение к собеседнику. Общая атмосфера диалога благожелательная.	3
		Поступающий демонстрирует слабо развитые коммуникативные навыки. Испытывает трудности при изложении мыслей, путается в аргументах. Общая атмосфера диалога благожелательная.	2
		Поступающий демонстрирует отсутствие желания к коммуникации. Эмоционально закрыт. Испытывает трудности при изложении мыслей, не аргументирует свою позицию.	1

		Поступающий отсутствовал на собеседовании	0
Максимальное кол-во баллов критериям:			18

Оценка за экзаменационную работу фиксируется в индивидуальном протоколе вступительных испытаний, каждым экзаменатором отдельно.

Для успешного прохождения вступительного испытания необходимо набрать не менее 50 баллов, согласно критериям указанным в таблице.

По результатам вступительного испытания выносятся одно из следующих итоговых заключений:

от 80 до 100 баллов – «рекомендуется в первую очередь», обладают определенными творческими способностями для обучения по специальности 54.02.01 Дизайн (по отраслям);

от 50 до 80 баллов – «рекомендуется к зачислению», обладают творческими способностями для обучения по специальности 54.02.01 Дизайн (по отраслям);

от 20 до 50 баллов – «рекомендуется условно», обладают слабо выраженными творческими способностями для обучения по специальности 54.02.01 Дизайн (по отраслям);

от 0 до 20 баллов – «не рекомендуется», не обладают определенными творческими способностями для обучения по специальности 54.02.01 Дизайн (по отраслям);

Таблица перевода результатов демонстрационного экзамена из стобалльной шкалы в пятибалльную.

Таблица 5.

Оценка	«2»	«3»	«4»	«5»
Отношение полученного количества баллов к максимально возможному (в процентах)	00, 00 % – 19, 99 %	20, 00 % – 49, 99 %	50, 00 % – 79, 99 %	80, 00 % – 100, 00 %

6. ДАТЫ И ВРЕМЯ ПРОВЕДЕНИЯ ВСТУПИТЕЛЬНЫХ ИСПЫТАНИЙ

Дата	Наименование	Время	Место
20.06.2024	вступительное испытание	15:00 - 18:00	Аудитория 216
27.06.2024	вступительное испытание	15:00 - 18:00	Аудитория 216
04.07.2024	вступительное испытание	10:00 - 13:00	Аудитория 216
11.07.2024	вступительное испытание	10:00 - 13:00	Аудитория 216
18.07.2024	вступительное испытание	10:00 - 13:00	Аудитория 216
15.08.2024	вступительное испытание	10:00 - 13:00	Аудитория 216
22.08.2024	вступительное испытание	10:00 - 13:00	Аудитория 216

7. ОБРАЗЦЫ РАБОТ

1 ЗАДАНИЕ.



ТЯЖЕСТЬ



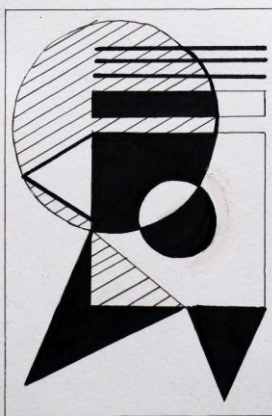
РАДОСТЬ



ДВИЖЕНИЕ



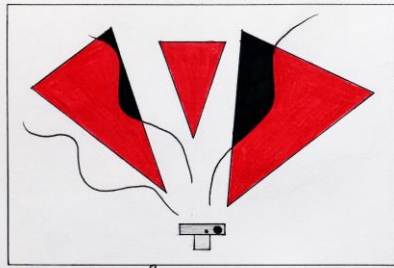
Гранкий збуе



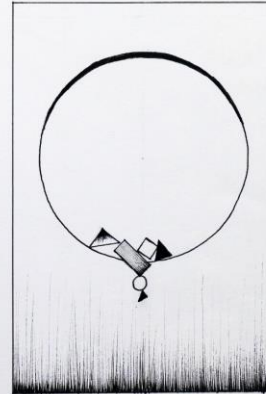
Грусть



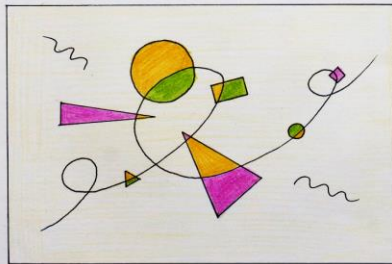
Праздник



Громкий звук

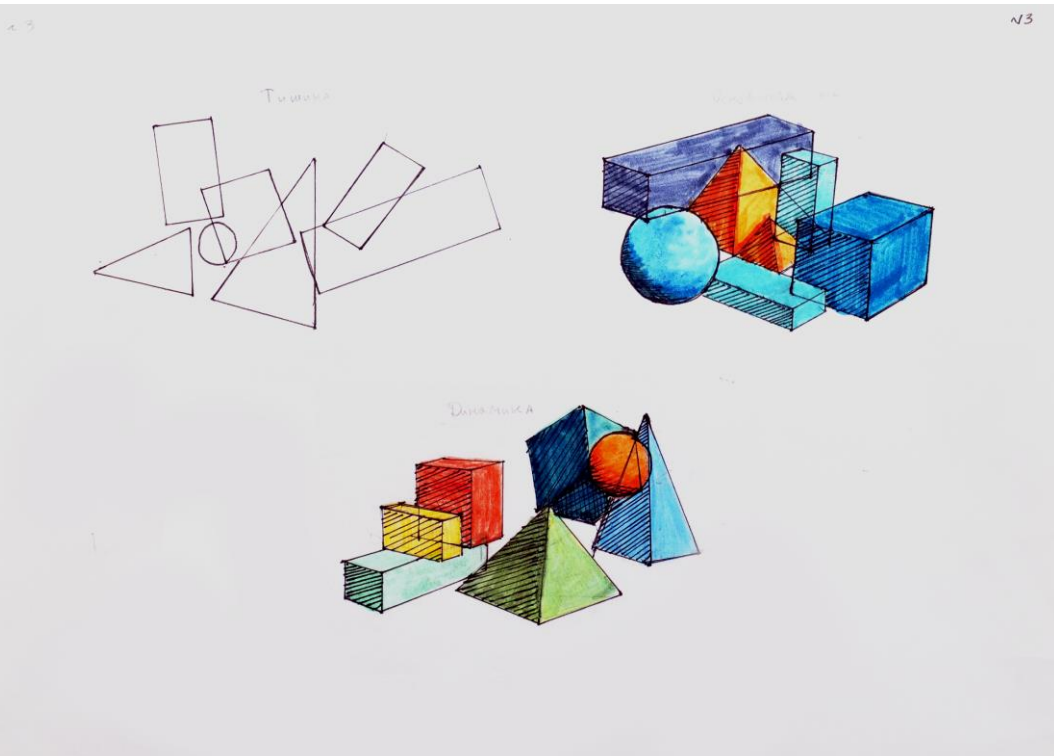


Грусть



Праздник

№6 Шикалова Анастасия *Тее*



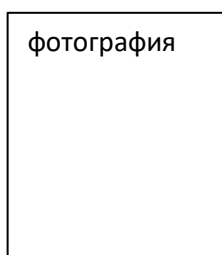
Автономная некоммерческая профессиональная образовательная организация
«Международный Восточно-Европейский колледж»

Экзаменационный лист

Ф.И.О. _____

Форма обучения _____

Специальность **54.02.01 Дизайн (по отраслям)**



фотография

Дата выдачи
« ____ » _____ 20__ г.

Личная подпись абитуриента _____
(подпись)

Ответственный секретарь
приемной комиссии _____
(подпись)

Результат вступительного испытания

Наименование творческого испытания	Дата	Балл	Ф.И.О. члена комиссии	Подпись члена комиссии
Портфолио				
Практический экзамен				
Собеседование				
Общий балл по итогам испытания:				

Ответственный секретарь
приемной комиссии _____
(Подпись)

Примечания:

1. Экзаменационный лист служит пропуском на вступительные испытания.
2. По окончании вступительных испытаний экзаменационный лист должен быть возвращен в Приемную комиссию.

С правилами проведения вступительного испытания ознакомлен(а)

(подпись)